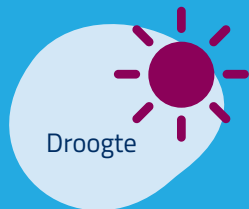


Programma Klimaatadaptatie

2022-2026 Op weg naar een waterrobuuste
en klimaatbestendige gemeente



Programma van

Gemeente Rijssen-Holten
Schild 1
7461 DD RIJSSEN

www.rijssen-holten.nl
Opmaak datum: 28-7-2022

Programma auteurs

Nelen & Schuurmans
Zakkendragershof 34-44
3511 AE Utrecht

www.nelen-schuurmans.nl
Projectgegevens
Dossier: V0009
Datum: 24-6-2022

*Niets uit deze rapportage mag worden veeelvoudigd of openbaar gemaakt door middel van druk, fotokopie, microfilm of op welke andere wijze dan ook zonder voorafgaande toestemming van de opdrachtgever.
Noch mag het zonder dergelijke toestemming worden gebruikt voor enig ander werk dan waarvoor het is vervaardigd.*



Wat is klimaatadaptatie?

De aarde warmt op en het klimaat verandert. Nederland moet zich voorbereiden op de risico's van het veranderende klimaat en hierop de omgeving aanpassen. Dit heet klimaatadaptatie.

Voorbeelden van klimaatadaptatie zijn: rivieren verbreden en meer groen in steden en dorpen.

Niets doen betekent dat er tot 2050 tussen de € 77,5 en € 173,6 miljard aan klimaatschade kan optreden. Daarom is klimaatadaptatie nodig.

(Bron: rijksoverheid.nl)

Inhoud opgave

1	Inleiding	5	5	Meekoppelkansen op de kaart	25
1.1	Waarom dit programma?	5			
1.2	Totstandkoming	6			
1.3	Projectgroep	7			
1.4	Verbinding huidig beleid en projecten	7			
2	De effecten in beeld	13		6	Aan de slag: concept uitvoeringsagenda Klimaatadaptatie 2022-2026
2.1	Dit is Rijssen-Holten	13		6.1	Inleiding
2.2	Hevige en langdurige neerslag	14		6.2	Leeswijzer
2.3	Langdurige droogte	15		6.3	Uitvoeringsagenda 2022 tot 2026
2.4	Aanhoudende hitte	15			
3	Onze visie op een klimaatadaptief Rijssen-Holten in 2050	18		7	Kostendekking & verankering
3.1	Wat verstaan we onder klimaatadaptief?	18		7.1	Inleiding
3.2	Onze visie	18		7.2	Onze manier van werken: de leidende principes
				7.3	Verbinding met de Omgevingswet
				7.4	Benodigde middelen en dekking
4	Onze ambities & Opgaven	20			
4.1	Introductie	20			
4.2	Ambitie per visiepijler	20			
4.3	Opgaven van 2022 tot 2026	23			
4.4	Opgaven na 2026 tot 2050	24			

1 Inleiding

1.1 Waarom dit programma?

Het klimaat verandert. Afgelopen decennia zijn door menselijk handelen de concentraties waterdamp, koolstofdioxide, methaan en distikstofoxide in de atmosfeer toegenomen. Het opstapelen van deze broeikasgassen in de atmosfeer leidt tot opwarming, waardoor veranderingen in de luchttemperatuur merkbaar zijn. Zo is sinds 1906 de jaargemiddelde temperatuur in Nederland met 1,9 °C toegenomen. De veranderingen in temperatuur brengen weersextremen met zich mee. We krijgen steeds vaker te maken met aanhoudende hitte, langdurige droogte, hevige neerslag en variaties in rivier aanvoer (Figuur 1). Ook in onze gemeente Rijssen-Holten blijft dit niet onopgemerkt. Wellicht kunt u zich de hittegolf in 2020 nog herinneren. Deze hield bijna twee weken aan. In de zomer van 2021 trok een wolkbreuk over onze gemeente waardoor meerdere straten onder water stonden.

Om de effecten van klimaatverandering in beeld te krijgen heeft het KNMI de KNMI'14-scenario's ontwikkeld. Deze klimaatscenario's schetsen het scenario van hogere temperaturen, een sneller stijgende zeespiegel, nattere winters, heviger buien en drogere zomers in 2050. Deze weersveranderingen hebben ook een effect op de leefomgeving in de gemeente Rijssen-Holten. De karakteristieke landschappelijke kenmerken zoals bodemtype, hoogteligging, watersysteem en landgebruik bepalen de mate waarin we overlast ondervinden van extremer weer. Water blijft op de laagste plekken staan na hevige neerslag en de versteende gebieden houden meer de warmte vast bij hitte. In die landschappelijke kenmerken hebben we als mensen sterk de hand gehad.

We kunnen de leefomgeving zo inrichten zodat we om kunnen gaan met de weersextremen. Ook kunnen we ons gedrag aanpassen. Beide onderdelen vallen onder 'klimaatadaptatie'. De gemeente Rijssen-Holten gaat aan de slag met klimaatadaptatie, met en voor de inwoners, organisaties en bedrijven in de gemeente.



Figuur 1. Gevolgen van wateroverlast, hitte, droogte en een overstroming

Waarom een programma klimaatadaptatie Rijsen-Holten?

Met het Deltaplan Ruimtelijke Adaptatie (DPRA) hebben alle overheden in Nederland afgesproken om een uitvoeringsagenda voor klimaatadaptatie op te stellen met een visie voor 2050 en concrete acties voor de komende jaren. Vanaf 2021 dient klimaatadaptatie verankerd te zijn in beleid en handelen van overheden in Nederland. Omdat het klimaat blijft veranderen is frequent actualiseren van het klimaatadaptatiebeleid noodzakelijk (eens in de 6 jaar of vaker).

In de Deltabeslissing Ruimtelijke Adaptatie hebben alle overheden met elkaar afgesproken om Nederland klimaatbestendig en waterrobuust in te richten. Deze transitie moet in 2050 voltooid zijn. In het Deltaplan Ruimtelijke Adaptatie (DPRA) staat hoe gemeenten, waterschappen, provincies en het Rijk deze overgang kunnen doorlopen. Er zijn '7 ambities' geformuleerd en toonbaar gemaakt in Figuur 2, waarmee we deze transitie doorlopen:



Figuur 2. De zeven ambities vanuit het Deltaplan Ruimtelijke Adaptatie

Wat doen we binnen de regionale samenwerking twents waternet?

Binnen het Twents Waternet werkt de gemeente Rijssen-Holten met 13 andere gemeenten en het waterschap Vechtstromen samen aan het optimaliseren van de afvalwaterketen in Twente. De voor klimaatadaptatie noodzakelijke maatregelen en inzet spelen op verschillende schaalniveaus, van regionaal tot lokaal. Wat lokaal kan, moeten we zeker lokaal doen. Elke partner binnen het Twents Waternet maakt eigen beleidsafspraken (die in het eigen beleidskader worden opgenomen) zodat maatwerk geborgd is. Bij de aanpak van klimaatadaptatie komen we in veel gevallen samen verder dan ieder voor zich. Door regionaal samen te werken kunnen we de vaak beperkte middelen, zowel in geld als in capaciteit, maximaal benutten. Vanuit het Twents Waternet vindt bijvoorbeeld ook de aansturing richting het DPRA plaats.

1.2 Totstandkoming

Voor u ligt het Programma Klimaatadaptatie voor de gemeente Rijssen-Holten. De scope van het Programma Klimaatadaptatie is afgebakend op de kernen en de vakantieparken. Het landelijk gebied in onze gemeente pakken we samen met alle partners in de regionale samenwerking Twents Waternet op. Het Programma Klimaatadaptatie bestaat uit een visie, ambities en opgaven (op basis van de huidige inzichten) waar de gemeente Rijssen-Holten tot 2050 voor aan de lat staat. Het kan zijn dat bepaalde beslissingen worden genomen om een opgave niet in het programma te plaatsen. De onderbouwing voor deze beslissing kan dan zijn dat de inzet én kosten voor de maatregelen niet opwegen tegen de schade of wanneer er eenvoudige alternatieven zijn. Ook kan het zijn dat de gemeente geen coördinerende rol heeft, maar dat een opgave onder regionale of nationale aanpak of wetgeving valt (denk hierbij aan het optreden van gewasschade).

In dit programma hebben we vastgelegd hoe we in onze gemeente willen inspelen op het veranderende klimaat en hoe we uitvoering geven aan de 7 ambities uit het DPRA.

De eerste stap is te onderzoeken in welke mate hevige neerslag, langdurige droogte, aanhoudende hitte en overstromingen schade kunnen toebrengen aan de economie, gezondheid en veiligheid in Rijssen-Holten. Dit onderzoek is uitgevoerd met alle partners binnen de regionale samenwerking Twents Waternet. Er zijn kaarten ontwikkeld waarmee de kwetsbaarheden in beeld zijn gebracht (<https://twn.klimaatatlas.net/>) (stap 1 van de '7 ambities').

Om de risico's (vanuit de kaarten en/of herkend in de praktijk) te beheersen moeten we strategische beleidskeuzes maken. We kunnen niet alle risico's wegnemen. Dit betekent dat we keuzes moeten maken of we risico's accepteren of dat we ze willen verminderen. Omdat klimaatverandering veel partijen raakt moeten we met alle belanghebbenden in gesprek om deze keuzes gezamenlijk te maken. We hebben daarom meerdere lokale digitale klimaatdialogen gevoerd (stap 2 van de '7 ambities'). Hierbij waren zowel

interne stakeholders (vanuit verschillende domeinen binnen de gemeente) en externe stakeholders (onder andere waterschap, woningbouwcorporaties en natuurorganisaties) aanwezig. Met een stakeholderanalyse hebben we verkend welke partijen belanghebbend waren (*Bijlage I*).

Vanwege de corona-pandemie konden geen fysieke bijeenkomsten plaatsvinden. Allereerst zijn interne en externe stakeholders benaderd via een enquête (als alternatief voor een eerste klimaatdialoog). In de enquête zijn de uitkomsten van de stresstesten samengevat en konden de respondenten lokale knelpunten en kansen in beeld brengen (*Bijlage II*).

Tijdens een digitale informatieavond is de gemeenteraad geïnformeerd over de effecten van klimaatverandering op de gemeente Rijssen-Holten, de klimaatadaptatie en de te doorlopen processtappen. Tijdens digitale klimaatdialogen (met interne en externe stakeholders) zijn de urgente en onwenselijke effecten van klimaatverandering op onze gemeente besproken. Ook zijn de 'acceptabele' effecten benoemd. De kans dat deze effecten zich voordoen is klein. Hierdoor wegen inzet en kosten voor maatregelen niet op tegen de baten. Binnen de programmaperiode willen we maatregelen uitvoeren om de urgente en onwenselijke effecten te verminderen. De uitkomsten zijn vertaald naar onze opgaven voor klimaatadaptatie.

In november 2021 zijn bewoners benaderd via het Rijssen-HoltenPanel. In een enquête zijn bewoners geïnformeerd over de gevolgen van klimaatverandering in hun gemeente. Er zijn vragen gesteld over hoe zij klimaatverandering in hun eigen omgeving ervaren en wat zij van de gemeente nodig hebben om klimaatadaptatieve maatregelen door te voeren op eigen terrein, maar ook is aangegeven wat zij zelf kunnen doen. Hierin is gezamenlijk opgetrokken met de projectgroep Groenstructuurvisie Rijssen-Holten. Het resultaat van de enquête is terug te vinden in *Bijlage III*.

¹ De gemeente Rijssen-Holten valt in het beheergebied van 3 waterschappen: Waterschap Vechtstromen, Waterschap Drents Overijsselse Delta (WDOD) en Waterschap Rijn en IJssel (WRIJ). In goed overleg heeft enkel Waterschap Vechtstromen deelgenomen aan de projectgroep overleggen. WRIJ en WDOD hebben wel deelgenomen aan de klimaatdialogen.

Met de uitkomsten van de enquêtes, de raadsinformatieavond en de klimaatdialogen is een uitvoeringsagenda klimaatadaptatie opgesteld (stap 3 van de '7 ambities'). Op de uitvoeringsagenda staan klimaatadaptatieve maatregelen voor deze programmaperiode waarbij we ook de kansen (die zich op korte termijn voordoen) in beeld hebben gebracht. Stappen 3 tot en met 7 van de '7 ambities' krijgen een plek in dit Programma Klimaatadaptatie.

De klimaatstresstesten, klimaatdialogen en uitvoeringsagenda voeren we minimaal eens per 6 jaar opnieuw uit, zoals ook in het DPR is aangegeven. Zo monitoren we hoe we ervoor staan en wat deze uitvoeringsagenda heeft opgeleverd. We actualiseren het programma en de uitvoeringsagenda op basis van de informatie uit nieuwe stresstesten en nieuwe klimaatdialogen.

1.3 Projectgroep

Om te komen tot een Programma Klimaatadaptatie Rijssen-Holten heeft de gemeente Rijssen-Holten samengewerkt met Waterschap Vechtstromen en adviesbureau Nelen & Schuurmans. Er is een projectgroep opgesteld waarin gemeente (ambtenaren vanuit onder andere het domein groen, water en duurzaamheid) en waterschap vertegenwoordigd waren. Alle processtappen en activiteiten rondom het programma zijn afgestemd met de projectgroep.

1.4 Verbinding huidig beleid en projecten

Klimaatadaptatie raakt veel beleidsvelden. We sturen daarom aan op de doorwerking van onze strategie in bestaande en nog te ontwikkelen beleidsdocumenten.

In de gemeente Rijssen-Holten zijn meerdere visies en beleidsdocumenten opgesteld die een raakvlak hebben met klimaatadaptatie. Ook op regionaal niveau zijn raakvlakken met het Programma Klimaatadaptatie te vinden binnen de samenwerkingsregio Twents Waternet, provincie Overijssel en de waterschappen

waarin onze gemeente in ligt. De onderstaande bestaande beleidsdocumenten zijn belangrijke kaders voor het Programma Klimaatadaptatie Rijssen-Holten:

› **GROENSTRUCTUURVISIE RIJSSSEN-HOLTEN 2022-2026**

De gemeente Rijssen-Holten is een groene gemeente. Het groen in de gemeente heeft een belangrijke rol bij het vormen van de identiteit van en de oriëntatie in de gemeente. Alle bijkomende opgaven vragen om een nieuwe visie op het groen en een nieuw groenstructuurplan. Dit staat beschreven in de Groenstructuurvisie.

› **DUURZAAMHEIDSVISIE 2021-2024**

In de Duurzaamheidsvisie staat beschreven hoe Rijssen-Holten de transitie naar een duurzamere samenleving in gaat zetten en hoe de gemeentelijke duurzaamheidsdoelstellingen behaald gaan worden.

› **REGIONALE WOONVISIE TWENTE 2015-2025**

De 14 gemeenten in de regio Twente en de 18 woningcorporaties (verenigd in WoON Twente) gaan nauwer samenwerken op het terrein van het wonen. In deze gezamenlijke regionale woonvisie zijn afspraken gemaakt over aanpassing en vernieuwing van de bestaande woningvoorraad, en over het omgaan met uitbreiding.

› **REGIONALE ENERGIESTRATEGIE TWENTE 2021-2030**

In de Regionale Energiestrategie Twente zijn de landelijke doelen voor de energietransitie uitgewerkt tot het jaar 2030. Dit gaat om het opwekken van duurzame elektriciteit en het aardgasvrij maken van Twente.

› **WATERBEHEERPROGRAMMA 2022-2027**

In het Waterbeheerprogramma staat beschreven welke uitdagingen het waterschap (in samenwerking met lokale gemeenten) wil aangaan op het gebied van aanpak wateroverlast én droogte, verduurzaming van het waterbeheer en de verbetering van de waterkwaliteit voor alle inwoners en partners.

› **WATERVISIE 2050**

De Watervisie van Waterschap Vechtstromen beschrijft hoe zij zorg dragen voor een duurzame leefomgeving in de toekomst. In de Watervisie is opgenomen hoe zij samen met lokale partners aan de slag gaan met de wateropgaven.

› **REGIONALE VISIE TWENTS WATERNET**

In het Twents Waternet werken 14 gemeenten en het waterschap Vechtstromen samen en kan het doelgericht toewerken naar het optimaliseren van de afvalwaterketen in Twente. Op het gebied van klimaatadaptatie is gezamenlijk de klimaatstresstest uitgevoerd en zijn er regionale doelen vastgesteld.

› **OMGEVINGSVISIE OVERIJSSSEL**

De Omgevingsvisie Overijssel omschrijft de visie en het beleid voor de leefomgeving in Overijssel. In de omgevingsvisie komen belangrijke thema's aan de orde zoals ruimtelijke ordening en milieu maar ook klimaatbestendigheid en water.

De Omgevingsvisie als onderdeel van de Omgevingswet en het Waterprogramma (voorheen het Gemeentelijk Rioleringsplan (GRP)) zijn voorbeelden van toekomstig beleid waarin we klimaatadaptatie willen borgen.

Binnen de gemeente Rijssen-Holten worden er ook al meerdere (ruimtelijke) projecten uitgevoerd waarin we onderzoek doen naar klimaatadaptatieve maatregelen die rekening houden met het klimaat van de toekomst. De gemeente heeft niet altijd een coördinerende rol, maar gaat wel actief meedenken en meedoen met projecten opgestart door partners. 2 voorbeelden hiervan zijn:

› **PROJECT BOEREN VOOR DRINKWATER**

'Boeren voor Drinkwater' is een project met als doel het verbeteren van de grondwaterkwaliteit om schoon drinkwater veilig te stellen.

› **PROJECT ZON ZOETWATERVOORZIENING OOST NEDERLAND**

Zoetwatervoorziening Oost-Nederland (ZON) richt zich op onderzoek naar de huidige en toekomstige droogte-problematiek en mogelijke oplossingen en maatregelen.

1.5 Leeswijzer

Figuur 3 beschrijft de inhoud het Programma Klimaatadaptatie Rijssen-Holten.







2 De effecten in beeld

2.1 Dit is Rijssen-Holten

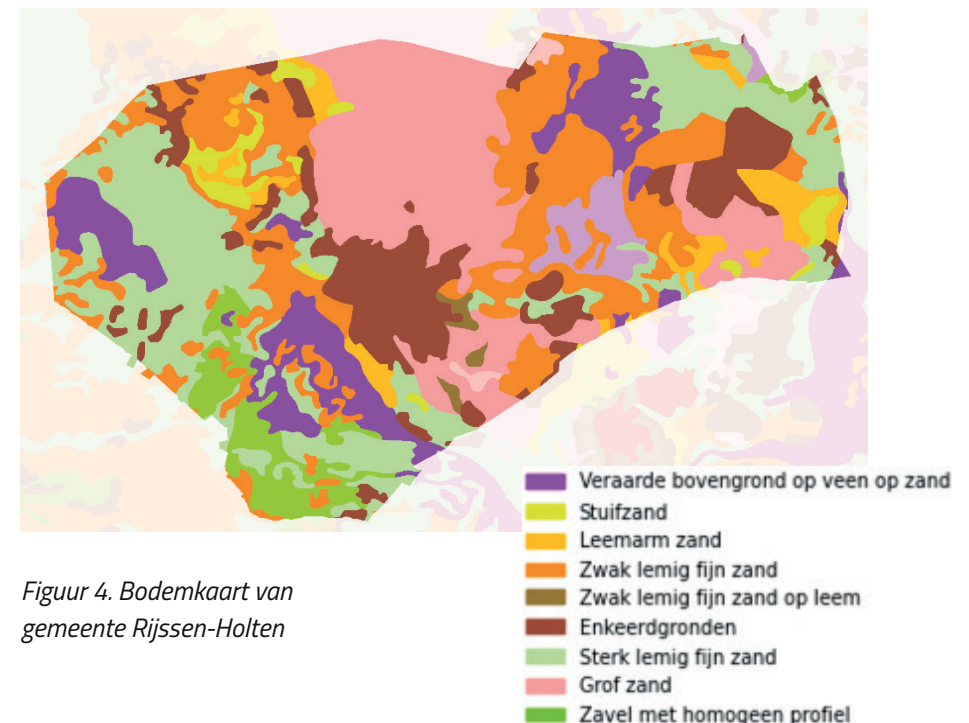
De gemeente Rijssen-Holten ligt verenigd op de grens tussen Twente en Salland. Het glooiende landschap is in de ijstijd gevormd door opschuivende brokken ijs die het land omhoog hebben gedreven. De kern Holten ligt aan de voet van de stuwwallen van de Sallandse Heuvelrug die ontstaan zijn in de voorlaatste ijstijd. De Holterberg is onderdeel van de Sallandse Heuvelrug. Rijssen lag voor middeleeuwse begrippen goed beschermt tussen de Ligtenberg in het noorden en de Rijsserberg in het zuiden. Over de naamgeving van Rijssen-Holten zijn meerdere verhalen in omloop, maar de onderstaande verklaring sluit mooi aan bij de opgave Klimaatadaptatie:

“Tijdens een hevige westerstorm waaide het bos tussen het huidige Rijssen en Holten om. De bomen kwamen zo terecht dat de takken (riezen) naar het oosten wezen en de stammen (holten) naar het westen” (Riemens, 1980).

Niet alleen gemeentelijk maar ook qua naamgeving zijn Rijssen en Holten dus verbonden. Door de beschutte ligging en de nabijheid van grondstoffen en ruimte, bleef men lang geïsoleerd leven in Rijssen en Holten. Hedendaags worden de inwoners gekenmerkt door het omkijken (omzien en noaberschap) naar elkaar en heerst er verbondenheid in de kernen Rijssen, Holten en de buurtschappen. Er wordt tot op de dag van vandaag veel landbouw bedreven. Naast de akker- en weilanden bevindt zich in het buitengebied ook veel natuur in de vorm van bossen en heidelandschap in een uniek heuvelachtig landschap. Toeristen komen hier om te wandelen, fietsen en genieten van de uitgestrektheid. Het is prettig wonen, werken en leven in onze gemeente.

SYSTEEMBESCHRIJVING

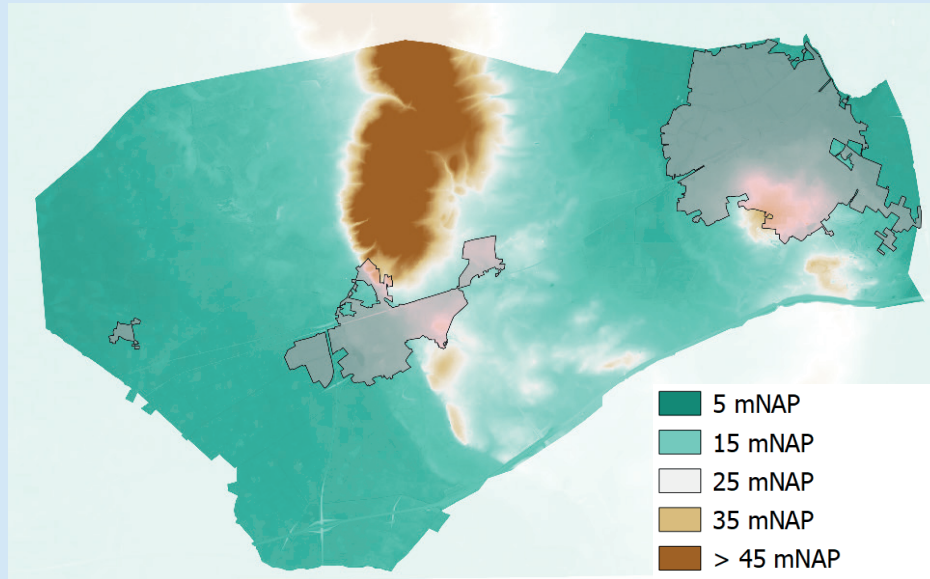
Rijssen grenst aan het stroomgebied van de Midden-Regge. Daarnaast ontspringt de Elsenerbeek vanuit het Elsenerveld. Via Rijssen mondt de Elsenerbeek uiteindelijk uit in de Midden-Regge. Ten oosten van Holten wordt kwelwater van de Sallandse Heuvelrug afgevoerd door beekjes zoals de Boterbeek en via Peters waterleiding naar de Schipbeek. De gemeente Rijssen-Holten bestaat voornamelijk uit zandgronden (Figuur 4). Deze bodemsoort is in het voorjaar eenvoudiger te bewerken dan andere bodemsoorten (doordat de grond sneller opdroogt) waardoor er nog steeds veel landbouw wordt bedreven.



Figuur 4. Bodemkaart van gemeente Rijssen-Holten

De kernen zijn grotendeels aan de voet van de stuwwallen gebouwd (Figuur 5). In onze hellende gemeente stroomt hemelwater daarom vaak oppervlakkig af richting de kernen.

Figuur 5. Hoogtekaart van gemeente Rijssen-Holten

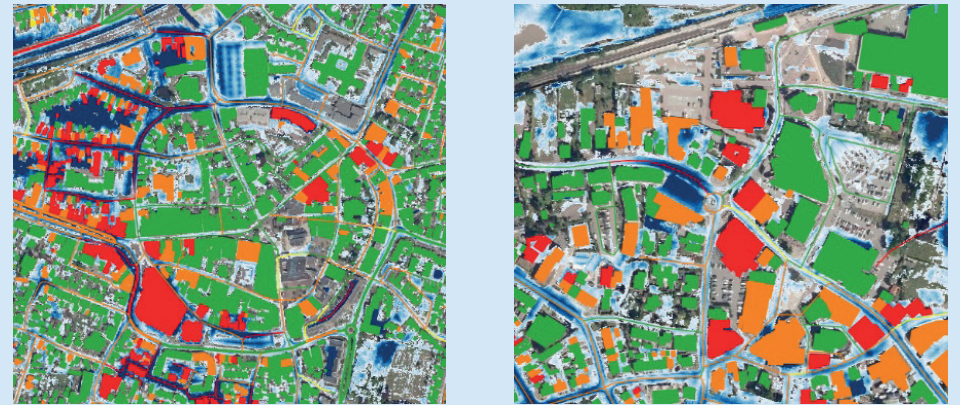


De gemeente legt, bij rioolvervang, tegenwoordig standaard een gescheiden rioleringsstelsel aan. Hierdoor wordt vuilwater en hemelwater apart ingezameld. Het vuile water gaat richting de zuivering en het schone regenwater wordt geloosd op watergangen of kan infiltreren naar de bodem. Het 'oude' riool is nog veelal gemengd. In de stedelijke kernen is meer verharding aanwezig waar in het centrumgebied weinig ruimte over is voor openbaar groen. In de wijken rondom het centrumgebied hebben mensen over het algemeen een grotere groene tuin en is er meer ruimte voor openbaar groen. Hier is de gevoelstemperatuur dan ook lager in vergelijking tot het centrumgebied.

Onze gemeente is niet gevoelig voor een overstroming. Binnen dit programma besteden we daarom ook geen aandacht aan dit thema.

2.2 Hevige en langdurige neerslag

Met de klimaatstresstest wateroverlast hebben we de effecten van een hevige bui in beeld gebracht. Hieruit blijkt duidelijk wat in gemeente Rijssen-Holten kan worden verwacht bij een hevige bui van 70 millimeter in één uur tijd. Een dergelijke bui heeft een statistische herhalingsperiode van eens in de 100 jaar en deze heeft Rijssen-Holten in 2016 al eens mogen meemaken. Het is niet uit te sluiten dat een dergelijke bui in de toekomst niet nogmaals voorkomt. De wateroverlast die kan ontstaan is vertaald naar kwetsbaarheden: de begaanbaarheid van wegen en de kwetsbaarheid van panden. In Figuur 6 zien we de maximale waterdiepte, begaanbaarheid van wegen en de kwetsbaarheid van panden bij een dergelijke bui.



Figuur 6. Effecten van hevige neerslag in de kernen van Rijssen (links) en Holten (rechts)

Het huidige rioleringsstelsel en het watersysteem zijn er niet op berekend om een hevige bui af te voeren. Hierdoor blijft er in de kernen Holten en Rijssen op meerdere locaties water op straat staan. Soms kan de waterdiepte bij een pand zo hoog worden dat het water naar binnen stroomt en schade veroorzaakt. Uit de modelresultaten blijkt dat een aantal panden kwetsbaar

is (in volgorde van kwetsbaarheid: geel, oranje en rood in Figuur 6). Ook blijkt dat een aantal wegen niet meer begaanbaar is. Dit wordt herkend vanuit de praktijk.

Ook langdurige neerslag kan voor problemen zorgen. Zo is er in de klimaatstresstest gerekend met een bui van 160 mm in 2 dagen. Deze bui heeft een herhalingstijd van eens in de 1000 jaar. Bij langdurige neerslag speelt een optimale werking van het watersysteem een belangrijke rol. Uit de modelresultaten blijkt dat een aantal locaties de langdurige neerslag niet goed kan vasthouden, bergen en afvoeren.



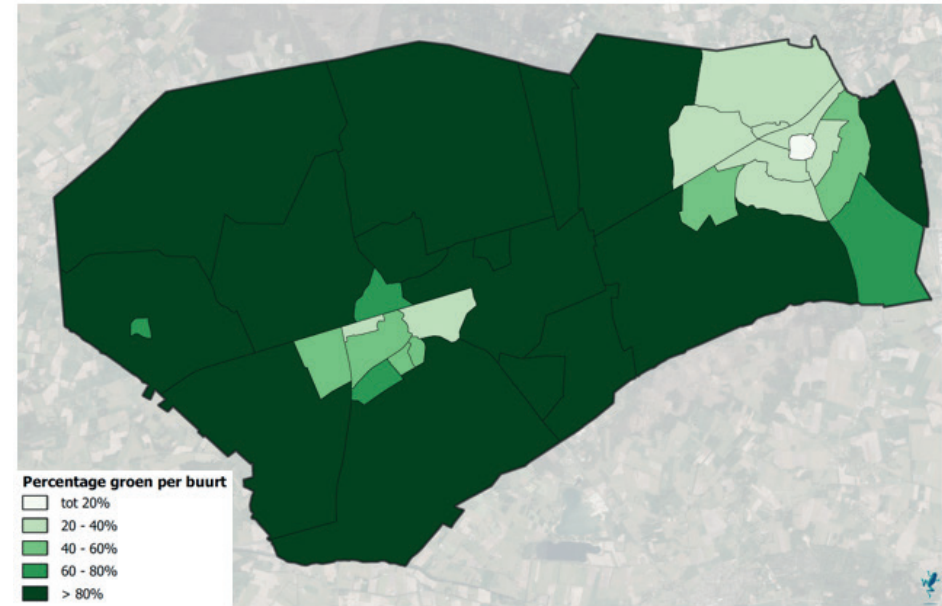
2.3 Langdurige droogte

Langdurige droogte kan negatieve gevolgen hebben op zowel de bebouwde en landelijke omgeving. In de gemeente Rijssen-Holten laten de effecten van droogte zich voornamelijk vertalen in een verhoogde kans op natuurbranden en een slecht herstel van grondwaterstanden tijdens een droge periode, maar ook in droogteschade aan natuur en begroeiing (zowel in landelijk als stedelijk gebied) Daarnaast kan door de droogte ook de opbrengst van de landbouw afnemen. Omdat de scope van dit programma zich beperkt tot bebouwd gebied (waar de gemeente een coördinerende rol heeft) gaan we in het landelijk gebied actief meedenken en meedoen met projecten opgestart door partners.



2.4 Aanhoudende hitte

Hoge temperaturen gaan steeds vaker voorkomen in Nederland. We verwachten een toename in tropische dagen (van ten minste 30 °C) en nachten (van ten minste 20 °C). De versteende stedelijke omgeving houdt de warmte goed vast. In Figuur 7 toont aan dat het percentage groen in de stedelijke kernen van Rijssen-Holten ligt lager dan in het groenere buitengebied. De temperaturen stijgen daardoor meer in de bebouwde kernen dan in het groene buitengebied. Langdurige hitte kan leiden tot gezondheidsproblemen en verminderde productiviteit.



Figuur 7. Percentage groen per buurt in de gemeente Rijssen-Holten

In Figuur 8 is de hittestress kaart weergegeven voor de bebouwde kernen van Rijssen en Holten. Deze kaart toont de Physical Equivalent Temperature (PET/gevoelstemperatuur) op een warme dag die 1 keer per 1000 zomerdagen voorkomt in het huidige klimaat. Uit deze kaart kan worden geconcludeerd dat de gevoelstemperatuur vooral in het centrumgebied van Rijssen en Holten hoog kan oplopen (rode kleur). Door de grote hoeveelheden verharding op bedrijventerreinen is de gevoelstemperatuur hier ook hoger dan in het buitengebied. Rondom scholen, zorgcentra en supermarkten kan de gevoelstemperatuur ook erg oplopen, terwijl op deze locaties juist verkoeling nodig is voor de kwetsbare groep mensen die zich hier bevindt.



Figuur 8. PET hittestress kaart voor de kernen Rijssen (onder) en Holten (boven)

Bij de effecten van aanhoudende hitte is het van belang te bekijken wie of wat wordt blootgesteld aan extreme hitte en wat de duur van die blootstelling is. Op een warme zomerdag is het daarom wenselijk dat de loopafstand naar een openbare koele plek niet te ver is. Een loopafstand tot 300 meter is acceptabel. Enkele woningen in de buurt De Delle hebben een loopafstand van meer dan 300 meter naar een openbare koele plek (Figuur 9).



Figuur 9. Loopafstand tot een openbare koele plek. Geel gekleurde panden hebben een loopafstand van meer dan 300 meter, groen gekleurde panden minder dan 300 meter.



3 Onze visie op een klimaatadaptief Rijssen-Holten in 2050

3.1 Wat verstaan we onder klimaatadaptief?

Een klimaatadaptief Rijssen-Holten is voor belangrijke gemeenschappelijke functies bestand tegen toenemende weersextremen als gevolg van klimaatverandering. We creëren meer inzicht in de mogelijke gevolgen voor onze gemeente en hoe we hiermee omgaan, samen met alle belanghebbenden. Af en toe hinder of overlast, bijvoorbeeld door ondergelopen straten na een hoosbui, moeten we leren accepteren. We hebben er wel alles aan gedaan om de overlast tot een minimum te beperken.

3.2 Onze visie

De gemeente Rijssen-Holten zet tot 2050 in op het kunnen opvangen van wateroverlast tot buien van 70 millimeter en het verkoelen van kernen en wijken door het versterken van de groene leefomgeving. Zo zorgen wij ervoor dat in 2050 de veiligheid op orde is door robuuste vitale infrastructuur en dat de leefbaarheid voor onze inwoners in stand blijft. Dit doen wij samen met onze inwoners, ondernemers en sociale partners. De leefbaarheid wordt vergroot door het creëren van een veilige groene en gezonde leefomgeving waarin we wateroverlast tegengegaan door onder andere vergroening en ontstening van de openbare ruimte.

Om dit te kunnen realiseren hebben we 5 pijlers gedefinieerd waarop onze visie op een klimaatadaptief Rijssen-Holten in 2050 steunt. We hebben een visie op het stedelijk (pijler 1 t/m 4) én op het landelijk gebied (pijler 5). Daar waar we kunnen pakken we de meekoppelkansen aan, op bestaande projecten, planningen en uitvoeringen binnen de civiel technische openbare ruimte.





4 Onze ambities & Opgaven

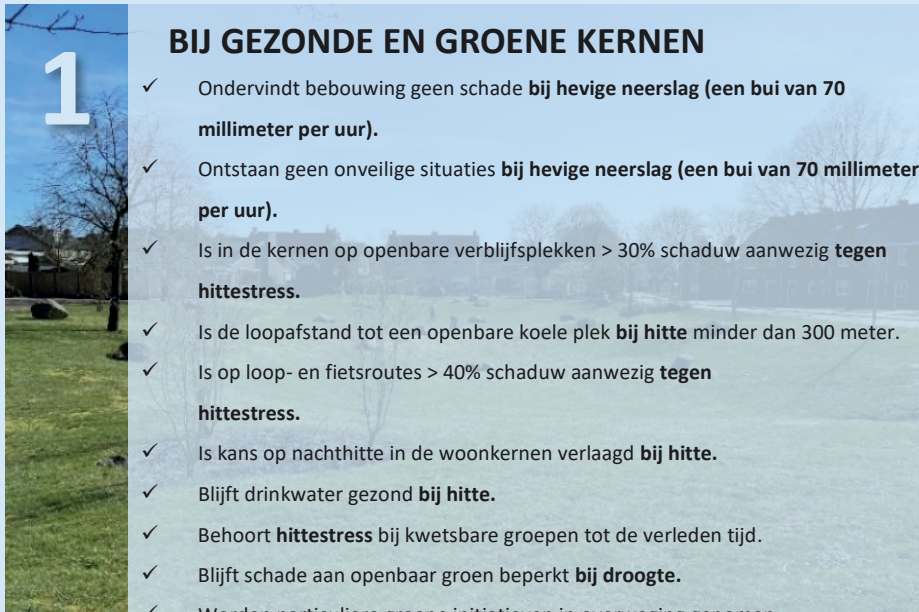
4.1 Introductie

We hebben als gemeente ambities opgesteld om de visie te verwezenlijken op de projecten die gepland staan. Deze ambities geven ons richting en houvast om aan de slag te gaan met het klimaatadaptief maken van de gemeente Rijssen-Holten richting 2050, maar ze zijn niet in beton gegoten. Om de 6 jaar evalueren we of we ambities gaan bijstellen en nieuwe opgaven moeten opnemen. Hierdoor kunnen we de nieuwe inzichten, die we op dit nieuwe beleidsterrein opdoen, steeds weer gebruiken om de ambities en opgaven aan te scherpen waar nodig.

De ambities zijn opgesteld voor de verschillende visiepijlers en gaan over het beperken van de gevolgen van hevige neerslag, langdurige droogte en aanhoudende hitte in 2050 - zowel in bestaand stedelijk en landelijk gebied, als bij nieuwe ontwikkelingen (nieuwbouw en herinrichtingen). Het verbeteren van het milieu en het klimaat is leidend binnen onze ambities en de opgaven.

4.2 Ambitie per visiepijler

Onze ambities zijn per visiepijler uitgewerkt inclusief een toelichting. De genoemde percentages zijn op wijkniveau en vormen uitgangspunten per plan/project. Als we het hebben over schaduw betreft dit zowel gevelschaduw als schaduw van bomen. We hebben analyses uitgevoerd op de klimaatstresstest welke de huidige situatie in beeld brengt. De resultaten zijn weergegeven in Bijlage IV.



1 BIJ GEZONDE EN GROENE KERNEN

- ✓ Ondervindt bebouwing geen schade **bij hevige neerslag (een bui van 70 millimeter per uur).**
- ✓ Ontstaan geen onveilige situaties **bij hevige neerslag (een bui van 70 millimeter per uur).**
- ✓ Is in de kernen op openbare verblijfsplekken > 30% schaduw aanwezig **tegen hittestress.**
- ✓ Is de loopafstand tot een openbare koele plek **bij hitte** minder dan 300 meter.
- ✓ Is op loop- en fietsroutes > 40% schaduw aanwezig **tegen hittestress.**
- ✓ Is kans op nachthitte in de woonkernen verlaagd **bij hitte.**
- ✓ Blijft drinkwater gezond **bij hitte.**
- ✓ Behoort **hittestress** bij kwetsbare groepen tot de verleden tijd.
- ✓ Blijft schade aan openbaar groen beperkt **bij droogte.**
- ✓ Worden particuliere groene initiatieven in overweging genomen.

Toelichting op visiepijler 1: gezonde en groene kernen

De gemeente Rijssen-Holten heeft de ambitie om een gezonde en groene gemeente te zijn met een aantrekkelijk vestigingsklimaat. Door klimaatverandering beseffen we des te meer dat de kernen niet altijd bestand zijn tegen de gevolgen die hevige neerslag, aanhoudende hitte en langdurige droogte met zich meebrengen. We moeten onze kernen zo inrichten dat we om kunnen gaan met het veranderende klimaat en waar het leven goed is voor iedereen. Alle inwoners en bezoekers van onze gemeente moeten op een duurzame en veilige manier kunnen leven en zich verplaatsen.

Toelichting op visiepijler 2: robuuste vitale infrastructuur

Binnen de nationale aanpak Vitaal en Kwetsbaar worden vitale infra en objecten onderscheiden die van nationaal belang zijn bij wateroverlast, hitte, droogte en/of overstroming. Om de kwetsbaarheid voor deze vitale functies op regionaal en lokaal niveau in kaart te brengen, zijn afspraken gemaakt over een coördinerende rol van overheden per vitale functie. De gemeente Rijssen-Holten heeft niet voor alle vitale infra en objecten een coördinerende rol. Waar dit wel het geval is, zijn wij als overheid verantwoordelijk voor de inhoudelijke en procesmatige coördinatie van gesprekken met alle belanghebbenden. Vanwege onze ambities denken we actief mee met de andere overheidsinstanties in het robuust houden van deze vitale infra en objecten.



Brandweerkazernes en politiebureaus (gemeente)



Calamiteitencentra, gemeentehuis en gemeentewerf (gemeente)



Open water, gemalen, stuwen en RWZI (waterschap)



Distributie van drinkwater, elektriciteit, gas, olie (provincie)



Datacenters en hoofdstations telecom en ICT (rijk)



Datacenters en hoofdstations telecom en ICT (rijk)



Economisch belangrijke bedrijventerreinen (gemeente)

2

BIJ EEN ROBUUSTE VITALE INFRASTRUCTUUR

- ✓ Blijven nooddiensten bereikbaar **bij hevige neerslag.**
- ✓ Blijven de hoofdontsluitingswegen toegankelijk **bij hevige neerslag.**
- ✓ Zijn overige wegen binnen een uur weer toegankelijk voor calamiteitenverkeer **bij hevige neerslag.**
- ✓ Zijn er alternatieve routes beschikbaar voor calamiteitenverkeer **bij hevige neerslag.**
- ✓ Ondervinden vitale en kwetsbare functies geen schade of uitval **bij hevige neerslag.**

Toelichting op visiepijler 3: ontwikkelingen klimaatadaptief

De gemeente Rijssen-Holten wil de fysieke leefomgeving op een duurzame en klimaatadaptieve manier ontwikkelen. Alle nieuwbouw- en herinrichtingsprojecten willen we vanaf nu klimaatadaptief realiseren. In onze bouwplannen gaan we rekening houden met het klimaat van de toekomst en de natuur van nu. Hiervoor moeten we eerst de acceptatiegrens vastleggen in een basisveiligheidsniveau; aan welke richtlijnen moet een project voldoen? Ook zijn we afhankelijk van de input van alle partners waarmee we samenwerken en van alle belanghebbenden.

Toelichting op visiepijler 4: betrokken en actieve mensen

In onze gemeente is meer dan de helft van de leefomgeving in particulier bezit. Als gemeente kunnen we alleen aan de slag in de openbare ruimte. We hebben betrokken en actieve inwoners en bedrijven nodig om een klimaatadaptieve leefomgeving te realiseren. Klimaatadaptatie doe je samen! Op een faciliterende en stimulerende manier maken we mensen bewust van de effecten van klimaatverandering, geven we ze kennis over de maatregelen die zij zelf kunnen nemen en stellen we mensen in staat om hun eigen perceel klimaatadaptief in te richten.

Toelichting op visiepijler 5: adaptief landelijk gebied

Met het landelijk gebied bedoelen we de landelijke omgeving buiten de bebouwde omgeving (met uitzondering van de vakantieparken). In het landelijk gebied in onze gemeente is er veel ruimte voor landbouw, natuur en het watersysteem waar de gevolgen van klimaatverandering ook zichtbaar en voelbaar zijn. Juist in het landelijk gebied is het van belang dat er integraal wordt gewerkt aan klimaatadaptatie. Op deze manier proberen we schade aan landbouw, biodiversiteit en natuur tot een minimum te beperken. In het landelijk gebied heeft de gemeente geen coördinerende en trekkende rol in het verminderen van de gevolgen van klimaatverandering. Vanwege onze ambities denken én werken we actief samen met alle partners om een adaptief landelijk gebied te ontwikkelen.



3

BIJ KLIMAATADAPTIEVE ONTWIKKELINGEN

- ✓ Wordt een 'basisveiligheidsniveau' gehanteerd om nieuwbouw en herinrichtingen alleen nog maar klimaatadaptief te realiseren. In de richtlijnen staan opgenomen:
 - ✓ De ambities uit pijler 1: 'Gezonde en groene kernen'
 - ✓ De ambities uit pijler 2: 'Robuuste vitale infrastructuur'
- ✓ Werken we regionaal samen op dit thema.
- ✓ Verkennen/omarmen we de mogelijkheden voor verplichte natuur inclusieve bouw.
- ✓ Totdat het 'basisveiligheidsniveau' er is benutten we meekoppelkansen maximaal.



4

MET BETROKKEN EN ACTIEVE MENSEN

- ✓ Zijn mensen zich bewust van de effecten van **wateroverlast, hitte en droogte** op hun leefomgeving.
- ✓ Hebben mensen kennis van welke maatregelen zij zelf kunnen nemen om risico's op **wateroverlast, hittestress en droogte** tegen te gaan.
- ✓ Zijn mensen in staat om hun eigen perceel klimaatadaptief in te richten, en doen ze dat ook.



5

BIJ EEN ADAPTIEF LANDELIJK GEBIED

- ✓ Blijft schade aan landbouwgewassen en natuur beperkt **bij wateroverlast en droogte.**
- ✓ Blijft schade door bosbranden voor mens en natuur beperkt **bij droogte.**
- ✓ Is biodiversiteit toegenomen en de weerbaarheid van flora en fauna aanzienlijk versterkt **bij droogte.**
- ✓ Blijft open water en grondwater van voldoende kwaliteit **bij droogte en hitte.**
- ✓ Blijft voldoende drinkwater beschikbaar voor inwoners **bij droogte.**
- ✓ Vindt mens en dier verkoeling in (open) landelijk gebied **bij hitte.**

4.3 Opgaven van 2022 tot 2026

Door de (verwachte) effecten in Rijssen-Holten (Hoofdstuk 2) te vergelijken met onze ambities voor een klimaatbestendige gemeente, staan we voor een aantal opgaven. Samen met de belanghebbenden is een keuze gemaakt tussen de 'acceptabele' effecten en welke effecten (en de daarbij behorende opgaven) urgent en onwenselijk zijn. Bij acceptabele opgaven kan worden gedacht aan de effecten met een erg kleine kans van voorkomen. Urgente en acute opgaven worden vanuit de praktijk herkend en binnen deze programma periode opgelost.

De onderstaande opgaven maken concreet waar we de komende tijd in de gemeente Rijssen-Holten aan de slag willen. De gedetailleerde uitwerking van deze opgaven wordt op wijkniveau onder andere uitgewerkt in de uitvoeringsprogramma's van het Gemeentelijk Waterplan (GWP) en de groenstructuurvisie. We zetten als gemeente niet direct in op het thema hitte, maar benutten de meekoppelkansen en zoeken de verbinding met uitvoerende onderdelen uit ander gemeentelijk beleid en strategieën (zoals de Groenstructuurvisie, het Gemeentelijk Water plan, de Omgevingsvisie en de Duurzaamheidsvisie en de wijkgerichte aanpakken WUP's).

ONZE OPGAVEN TOT 2026:

PIJLER 1: GEZONDE EN GROENE KERNEN

- > Terugdringen van risico op wateroverlast in stedelijk gebied
- > Het vasthouden, bergen (daar waar het valt) en afvoeren (naar daar waar het kan) van overtollig regenwater in bestaand stedelijk gebied
- > Verminderen van bestaande verharding en aanleg van meer groen/ schaduw in de openbare ruimte in het stedelijk gebied

VANUIT BOVENSTAANDE OPGAVEN KUNNEN WE CONCRETE WATEROVERLASTLOCATIES AANWIJZEN:

- > Omgeving Graaf Ottostraat (Rijssen)
(water op straat en kwetsbare woningen)
- > Omgeving Vrijheidslaan/Keizersweg (Holten)
(water op straat en kwetsbare woningen)

PIJLER 2: ROBUUSTE VITALE INFRASTRUCTUUR

- > Realiseren van een robuust netwerk van hoofdontsluitingswegen voor de toegankelijkheid van calamiteitenverkeer.

VANUIT BOVENSTAANDE OPGAVE KUNNEN WE EEN CONCRETE OVERLASTLOCATIE AANWIJZEN:

- > Tunnels Reggesingel (water in tunnelbak en weg onbegaanbaar).

PIJLER 3: ONTWIKKELINGEN KLIMAATADAPTIEF

- > Opstellen van beleidskaders voor klimaatadaptieve nieuwbouw en herinrichting op openbaar en particulier terrein.

PIJLER 4: BETROKKEN EN ACTIEVE MENSEN

- > Versterken van de communicatie en het vergroten van de bewustwording over de gevolgen van klimaatverandering bij bewoners, scholen en bedrijven
- > Stimuleren van bewoners, scholen en bedrijven om eigen woning, gebouw of perceel klimaatbestendig te maken.

PIJLER 5: ADAPTIEF LANDELIJK GEBIED

- > Verminderen van droogteschade aan bestaande natuur- en landgebruiksfuncties gedurende droge zomers.
- > Inzicht in de opgave Klimaatadaptieve maatregelen (monitoring).

VANUIT BOVENSTAANDE OPGAVEN KUNNEN WE EEN CONCRETE, VOOR DROOGTE GEVOELIGE LOCATIE AANWIJZEN:

- > Landgoed De Oosterhof (Rijssen) (onvoldoende natuurlijke wateraanvoer).

4.4 Opgaven na 2026 tot 2050

Opgaven die minder urgent zijn of waarvan nog onduidelijk is of er meekoppelkansen zijn/komen, worden in de tijd tot 2050 weggezet. Ze zijn bij ons bekend vanuit de praktijk of vanuit de klimaatstresstest. We accepteren de wateroverlast vanwege de beperkte risico's maar gaan gedurende de programmaperiode blijvend onderzoeken welke invloed de opgave tot 2050 heeft op het toekomstige budget voor klimaatadaptatie. In een nieuwe programmaperiode kunnen de opgaven op een nieuwe uitvoeringsagenda gezet worden. Per pijler geven we aan waarom we de opgaven tot 2050 wegzetten.

ONZE OPGAVEN TOT 2050:

PIJLER 1: GEZONDE EN GROENE KERNEN

WE BLIJVEN DE OMGEVING MONITOREN BIJ HEVIGE NEERSLAG EN VOEREN MAATREGELEN UIT ZODRA WE OP DEZE LOCATIES AAN DE SLAG GAAN:

- > Braakmanslanden (Rijssen)
(water op straat en kwetsbare woningen)
- > Bedrijventerrein De Mors tussen Reggesingel en Maatgraven (Rijssen)
(water op straat en kwetsbare woningen)
- > Centrumgebied omgeving Dorpsstraat (Holten)
(water op straat en kwetsbare woningen)
- > Omgeving Valkenweg/Reebokkenweg en Look (Holten)
(water op straat en kwetsbare woningen)
- > Woonwijk De Haar (Holten)
(water op straat en kwetsbare woningen)
- > Larenseweg/Kenemansstraat (Holten)
(water op straat en kwetsbare woningen)
- > Gedeelte woonwijk Beuseberg (Holten)
(water op straat en kwetsbare woningen)
- > Omgeving Molendijk/Stationdarsweg/Wierdensestraat (Rijssen)
(water op straat en kwetsbare woningen)
- > Industrierrein De Mors (ten noorden van Maatgraven)(Rijssen)
(water op straat en kwetsbare woningen)

- > Omgeving Huttenwal/Ter Horststraat/Stokkerstraat (Rijssen)
(water op straat en kwetsbare woningen)

DIT ZIJN DE GEBIEDEN MET DE MEESTE HITTESTRESS. OP DE ONDERSTAANDE LOCATIES IS VEEL VERHARDING EN WEINIG GROEN/SCHADUW AANWEZIG:

- > Bedrijventerrein De Mors tussen Reggesingel en Maatgraven (Rijssen)
- > Omgeving Hangerad (Rijssen)
- > Centrumgebied (Rijssen)
- > Centrumgebied omgeving Dorpsstraat (Holten)
- > H.J. Wansinkstraat (Holten)
- > Omgeving SG De Waerdenborch (Holten)
- > Bedrijventerreinen (Rijssen en Holten)
- > Stationsgebied (Rijssen en Holten)
- > Loop- en fietsroutes (Rijssen en Holten)

PIJLER 2: ROBUUSTE VITALE INFRASTRUCTUUR

GEEN CONCRETE LOCATIES EN/OF OPGAVEN.

PIJLER 3: ONTWIKKELINGEN KLIMAATADAPTIEF

GEEN CONCRETE LOCATIES EN/OF OPGAVEN.

PIJLER 4: BETROKKEN EN ACTIEVE MENSEN

GEEN CONCRETE LOCATIES EN/OF OPGAVEN.

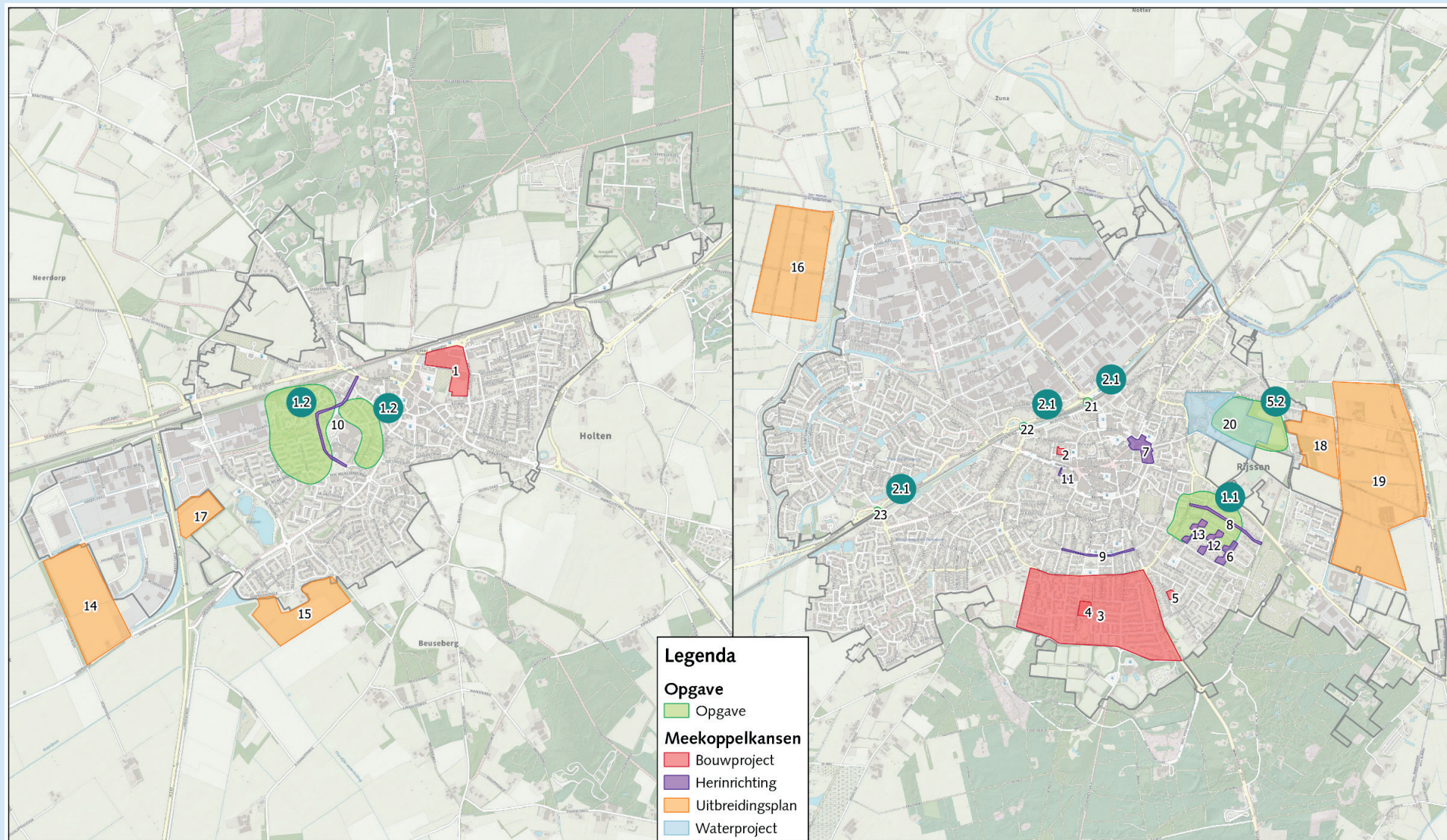
PIJLER 5: ADAPTIEF LANDELIJK GEBIED

- > Rand kernen (Rijssen, Holten en Dijkerhoek)
(onvoldoende natuurlijke wateraanvoer)
- > Campings en vakantieparken (gemeente breed)
(onvoldoende natuurlijke wateraanvoer en verhoogd risico op natuurbrand)

5 Meekoppelkansen op de kaart

Op de korte termijn willen/moeten we werk maken van klimaatadaptatie. We liften daarom zoveel mogelijk mee met al geplande onderhoudswerkzaamheden. Hierdoor kunnen we koppelkansen benutten en kostenefficiënt klimaatadaptieve maatregelen uitvoeren. In dit hoofdstuk zijn de meekoppelkansen in beeld gebracht voor de kernen Rijssen en Holten. Voor de nieuwe projecten/inbreiding/uitbreiding wordt dus als eis meegegeven dat ze klimaatadaptief worden gerealiseerd, ook op eigen terrein.

	MEEKOPPELKANS	NR	MEEKOPPELKANS
1	De Kol, oude Enco-terrein	13	Trompstraat
2	Nieuwbouw Haarschool Rijssen	14	Bedrijventerrein Vletgaarsmaten deel C
3	Projecten uit 'Wijk van de toekomst'	15	Molendijk Zuid
4	Uitbreiding Johan Frisoschool	16	Ligtenbergerveld Oost
5	Voormalige Mauritschool	17	Müller Holten
6	De Ruyterstraat	18	Opbroek Noord BRM
7	Gebiedsvisie Enterstraat en omgeving	19	Opbroek Oost BRM
8	Graaf Ottostraat	20	Optimalisatie waterhuishouding Oosterhof
9	H.J. van Opstallstraat	21	Renovatie Prinses Maximatunnel
10	Keizersweg/Vrijheidslaan	22	Renovatie Plompgraventunnel
11	Parkeerterrein achter Haarstraat/Hogepad	23	Renovatie H.W. Jansentunnel
12	Piet Heinstraat		





6 Aan de slag: concept uitvoeringsagenda Klimaatadaptatie 2022-2026

6.1 Inleiding

In dit hoofdstuk geven wij in een uitvoeringsagenda klimaatadaptatie aan waar we ons de komende jaren op gaan richten. Deze concept uitvoeringsagenda is een eerste aanzet richting een concrete opgave, welke maatregel daarbij uitgevoerd kan worden, welke kansen zich daar bij voordoen en wanneer we kunnen meeliften om de maatregel uit te werken. De opgaven die een plek krijgen op de uitvoeringsagenda hebben met elkaar gemeen dat ze:

- > de meeste prioriteit krijgen in de klimaatdialoog
- > uitvoerbaar zijn in de komende jaren
- > aansluiten bij bestaand of nog op te stellen gemeentelijk beleid en strategieën die een raakvlak hebben met het Programma Klimaatadaptatie
- > de komende jaren het grootste effect geven
- > een doorkijk geven naar de opgaven waar de gemeente voor staat tot 2050

Met deze uitvoeringsagenda zetten we een kwalitatieve koers uit voor klimaatadaptatie waarbij we draagvlak, bewustwording en betrokkenheid creëren bij bewoners, stakeholders, ambtenaren en bestuurders. Vanuit de visie, doelen en meekoppelkansen kunnen we de opgaven per wijk in de fase hierna verder concreet en kwantitatief maken; wat is nodig aan extra berging, schaduw of infiltratie? Dan kunnen we concrete stappen gaan zetten in de uitvoering en wordt het beleid meetbaar en voelbaar.

Klimaatadaptatie is een relatief nieuwe opgave. Daarom is het nu nog lastig te zeggen wat precies de behaalde resultaten zijn eind 2026. We gebruiken de komende jaren om de nodige ervaring op te doen met in hoeverre maatregelen bijdragen aan het behalen van onze doelen voor 2050. Deze kennis nemen we mee in de volgende programmaperiode.

Tijdens deze programmaperiode wordt bij het invullen van de klimaatopgave hoofdzakelijk meegelift met de meekoppelkansen. De realisatie van de in de meekoppellijst genoemde projecten (zie pagina 22) is onder voorbehoud omdat de financiële dekking nog onvoldoende zeker is.

6.2 Leeswijzer

In deze paragraaf geven we een toelichting op hoe de uitvoeringsagenda is opgebouwd en lichten we de inhoud toe.

NR	Nummer van de opgave. Dit nummer komt overeen met de genoemde 5 pijlers.
OPGAVE	Overzicht van de opgave. De opgave is verduidelijkt door het waargenomen gevolg door klimaatverandering op te nemen en de locatie weer te geven.
MAATREGEL	Overzicht van maatregelen. Er zijn een of meerdere maatregelen mogelijk om de opgave op te lossen. We beschrijven de maatregel en zo mogelijk de locatie waar de maatregel uitgevoerd kan worden.
KANSEN	Overzicht van de meekoppelkansen. Op de korte termijn willen we werk maken van klimaatadaptatie. We lichten toe op welke al geplande onderhoudswerkzaamheden we willen meeliften en meekoppelen. Hierdoor kunnen we kostenefficiënt klimaatadaptieve maatregelen uitvoeren.
VERBINDING HUIDIG BELEID EN INSTRUMENTEN	Overzicht van geplande onderhoudswerkzaamheden, herinrichtingsprojecten, nieuwbouwprojecten en bestaand beleid waar we op kunnen meeliften.
MOGELIJKE CO-FINANCIERING	Overzicht van de budgetten waar we aanspraak op kunnen maken en de uitvoeringskosten voor klimaatadaptatie (deels) kunnen dekken.

KOSTENINDICATIE	Kostenindicatie van de maatregel. Met behulp van kostenkengetallen hebben we een kostenindicatie gemaakt van de maatregel die we voor ogen hebben. Bronnen: Infographic RVO Maatregelen Klimaatadaptatie en Kennisbank RIONED
PLANNING	Geplande uitvoering. Wanneer hebben we gepland om de maatregel uit te werken?

AFKORTINGEN IN DE UITVOERINGSAGENDA

Subsidie DPRA:

Impulsregeling Klimaatadaptatie (tijdelijk) in het kader van het Deltaplan Ruimtelijke Adaptatie 2021-2027

Subsidie ZON:

Subsidie in het kader van 2e fase Deltaprogramma Zoetwater 2021-2027

WVS:

Watervisie en Waterbeheerprogramma Vechtstromen

TWN:

Samenwerkingsverband Twents Waternet

6.3 Uitvoeringsagenda 2022 tot 2026

PIJLER 1: GEZONDE EN GROENE KERNEN

NR	OPGAVE	MAATREGEL	KANSEN		KOSTENINDICATIE	PLANNING
			VERBINDING HUIDIG BELEID EN INSTRUMENTEN	MOGELIJKE CO-FINANCIERING		
1.1	WATEROVERLAST RIJSSEN-HOLTEN (water op straat en kwetsbare woningen)	<p>MAATREGEL 1 Openbare ruimte in nader te specificeren straten voorzien van 70 mm berging in de vorm van wadi's, ondergrondse berging en/of blauwe aders.</p> <p>MAATREGEL 2 Openbare ruimte in nader te specificeren straten klimaatadaptief inrichten met 30% schaduw.</p> <p>MAATREGEL 3 Deze programmaperiode onderzoek instellen naar de klimaatopgave in het kader van de wateroverlast waarbij inzichtelijk wordt welke maatregelen nodig zijn om deze opgave voor 2050 te kunnen realiseren.</p> <p>MAATREGEL 4 Deze programmaperiode onderzoek instellen naar de klimaatopgave in het kader van de hittestress waarbij inzichtelijk wordt welke maatregelen nodig zijn om deze opgave voor 2050 te kunnen realiseren.</p>	<p>HUIDIG EN TOEKOMSTIG BELEID</p> <ul style="list-style-type: none"> > Groenbeheerplan <p>INSTRUMENTEN</p> <ul style="list-style-type: none"> > Samenwerking waterschap, Viverion en andere woningbouwcorporaties 	<ul style="list-style-type: none"> > Groenbeheer > Rioolfonds > Wegenbeheer > Subsidie DPRA (Impulsregeling) > Waterschap Vechtstromen > Derden > Scans groenvoorziening 	<p>MAATREGEL 1 Klimaatopgave 70 mm-50 mm is 20 mm extra bergingsopgave. Opgave: 1 km wegvak per jaar Kostenkengetal: €150 per meter Kostenindicatie: ca. € 150.000 per jaar uit het rioolfonds</p> <p>MAATREGEL 2 Klimaatopgave 30% schaduw openbare ruimte Opgave: 1 km wegvak per jaar klimaatadaptief inrichten Kostenkengetal: €100 per m² Kostenindicatie: €100.000 per jaar (2 x € 200.000 beschikbaar via kaderscan 2021)</p> <p>MAATREGEL 3 Opgave: instellen onderzoek € 50.000 dekking vanuit het rioolfonds</p> <p>MAATREGEL 4 Opgave: instellen onderzoek € 30.000 dekking vanuit een kaderscan</p>	2022 - 2026

NR	OPGAVE	MAATREGEL	KANSEN		KOSTENINDICATIE	PLANNING
			VERBINDING HUIDIG BELEID EN INSTRUMENTEN	MOGELIJKE CO-FINANCIERING		
1.2	BEWUSTWORDING KLIMAATADAPTATIE CREËREN Geheel bestaand stedelijk gebied Rijssen en Holten	<p>MAATREGEL 1 Inzetten op afkoppeling verhard oppervlak en vergroenen op privaat terrein en openbare ruimte in wijken. Aanmoedigen inwoners om tegels te verwijderen en te vervangen voor vergroening. (onder andere door actie NK-Tegelwippen en lidmaatschap Stichting Steenbreek). Aanpassing APV om particuliere vergroening in de openbare ruimte mogelijk te maken.</p> <p>MAATREGEL 2 Inzetten op afkoppeling verhard oppervlak en vergroenen schoolpleinen, aanmoedigen scholen te vergroenen.</p> <p>MAATREGEL 3 Inzetten op afkoppeling verhard oppervlak en vergroenen bedrijventerreinen.</p>	<p>HUIDIG EN TOEKOMSTIG BELEID</p> <ul style="list-style-type: none"> > Hemelwaterverordening > Wijkuitvoeringsplannen > Groenbeheerplan > Communicatiestrategie n <p>INSTRUMENTEN</p> <ul style="list-style-type: none"> > Uitbreidingsplan: Ligtenbergerveld Oost > Uitbreidingsplan: Müller Holten > Uitbreidingsplan: Vletgaarsmaten 2C > GroenDoen > NK Tegelwippen Rijssen-Holten <p>INSTRUMENTEN</p> <ul style="list-style-type: none"> > Communicatie bewustwording en ondersteunen bewonersinitiatieven > Groenblauw Twente > Bestaande subsidies benutten en uitbreiden (afkoppelen en groene daken) > NK Tegelwippen 	<ul style="list-style-type: none"> > Groenbeheer > Riolfonds > Wegenbeheer > Subsidie DPRA (Impulsregeling) > Subsidieregeling Klimaatmaatregelen Vechtstromen (geldt enkel voor Rijssen) > GroenDoen (NK Tegelwippen) > Duurzaamheidsvisie (NK Tegelwippen) 	<p>MAATREGEL 1 Opgave: PM Kostenkengetal: € 48,- per m2 aangesloten verhard oppervlak Kostenindicatie: PM</p> <p>MAATREGEL 2 Opgave: PM Kostenkengetal: € 48,- per m2 aangesloten verhard oppervlak Kostenindicatie: PM</p> <p>MAATREGEL 3 Opgave: PM Kostenkengetal: € 48,- per m2 aangesloten verhard oppervlak Kostenindicatie: PM</p>	Start 2022

NR	OPGAVE	MAATREGEL	KANSEN		KOSTENINDICATIE	PLANNING
			VERBINDING HUIDIG BELEID EN INSTRUMENTEN	MOGELIJKE CO-FINANCIERING		
2.1	WATEROVERLAST RIJSSEN Tunnels Reggesingel (water in tunnelbak en weg onbegaanbaar)	MAATREGEL 1 Uitvoering van effectiviteit geplande maatregelen om wateroverlast in tunnels te voorkomen	GEPLANDE UITVOERINGSPROJECTEN > Renovatie Prinses Maximatunnel, Plompgraventunnel en H.W. Jansentunnel	> Begroting vastgesteld	MAATREGEL 1 Opgave: Nader onderzoek uitvoeren Kostenkengetal: - Kostenindicatie: PM	2022 - 2023
2.1	WATEROVERLAST RIJSSEN EN HOLTEN Hoofdontsluitingswegen (weg onbegaanbaar)	MAATREGEL 1 Nader onderzoek uitvoeren naar onbegaanbaarheid van hoofdontsluitingswegen	HUIDIG EN TOEKOMSTIG BELEID > GRP 2022-2026	> GWP 2022-2026	MAATREGEL 1 Opgave: Nader onderzoek uitvoeren Kostenkengetal: - Kostenindicatie: € 30.000,- dekking vanuit het Riolfonds	2022 - 2026

NR	OPGAVE	MAATREGEL	KANSEN		KOSTENINDICATIE	PLANNING
			VERBINDING HUIDIG BELEID EN INSTRUMENTEN	MOGELIJKE CO-FINANCIERING		
3.1	OPSTELLEN VAN BELEIDSKADERS VOOR KLIMAATADAPTIEVE NIEUWBOUW EN HERINRICHTING OP OPENBAAR EN PARTICULIER TERREIN	MAATREGEL 1 Opstellen van beleidskaders voor klimaatadaptieve nieuwbouw en herinrichting op openbaar en particulier terrein	<ul style="list-style-type: none"> > Omgevingsvisie en Omgevingswet > Beleidskaders Natuur inclusief bouwen > Duurzaamheidsvisie 2021-2024 > Regionale Woonvisie Twente 2015-2025 > Woonvisie 	-	MAATREGEL 1 Opgave: Beleidskaders opstellen Kostengetal: - Kostenindicatie: € 50.000,- dekking vanuit een kaderscan	2022-2026

NR	OPGAVE	MAATREGEL	KANSEN		KOSTENINDICATIE	PLANNING
			VERBINDING HUIDIG BELEID EN INSTRUMENTEN	MOGELIJKE CO-FINANCIERING		
4.1	VERSTERKEN VAN DE COMMUNICATIE EN HET VERGROTEN VAN DE BEWUSTWORDING OVER DE GEVOLGEN VAN KLIMAATVERANDERING BIJ BEWONERS, SCHOLEN EN BEDRIJVEN	<p>MAATREGEL 1 Opzetten campagne waarin goede voorbeelden worden gegeven van maatregelen op eigen terrein en inrichting modelhuis</p> <p>MAATREGEL 2 Klimaatambassadeurs aanstellen in de verschillende buurten</p>	<p>HUIDIG EN TOEKOMSTIG BELEID</p> <ul style="list-style-type: none"> > Communicatiestrategie > Duurzaamheidsvisie 2021-2024 > Warmtetransitievisie 2022-2026 > Wijkuitvoeringsplannen <p>INSTRUMENTEN</p> <ul style="list-style-type: none"> > Bestaande communicatie via gemeente Rijssen-Holten, Vechtstromen, TWN en GroenBlauw Twente en GroenDoen > Energieloket Rijssen-Holten 	-	<p>MAATREGEL 1 Opgave: Opzetten campagne Kostenkengetal: - Kostenindicatie: € 50.000,- dekking vanuit een kaderscan</p> <p>MAATREGEL 2 Opgave: Klimaatambassadeurs aanstellen Kostenkengetal: - Kostenindicatie: -</p>	Start 2022
4.2	STIMULEREN VAN BEWONERS, SCHOLEN EN BEDRIJVEN OM EIGEN WONING OF PERCEEL KLIMAATBESTENDIG TE MAKEN	<p>MAATREGEL 1 Zie maatregelen onder opgave 1.2.</p>		-	<p>MAATREGEL 1 Opgave: communicatie inwoners, bedrijven en scholen via GroenDoen Kostenkengetal: uitvoering via uitvoerings- agenda Duurzaamheidsvisie 2021-2024 Kostenindicatie: € 5.000,-</p>	Start 2022

NR	OPGAVE	MAATREGEL	KANSEN		KOSTENINDICATIE	PLANNING
			VERBINDING HUIDIG BELEID EN INSTRUMENTEN	MOGELIJKE CO-FINANCIERING		
5.1	VERMINDEREN VAN DROOGTESCHADE AAN BESTAANDE NATUUR- EN LANDGEBRUIKSFUNCTIES GEDURENDE DROGE ZOMERS	<p>MAATREGEL 1 Opzetten campagne waarin goede voorbeelden worden gegeven van maatregelen op eigen terrein en inrichting modelhuis</p> <p>MAATREGEL 2 Klimaatambassadeurs aanstellen in de verschillende buurten</p>	<p>HUIDIG EN TOEKOMSTIG BELEID</p> <ul style="list-style-type: none"> > WVS GEPLANDE UITVOERINGSPROJECTEN > Project ZON Zoetwatervoorziening Oost Nederland 	-	<p>MAATREGEL 1 Opgave: Actief meedenken en meedoen aan maatregelen en projecten rondom droogte Kostenkengetal: - Kostenindicatie: PM</p>	Start 2022
5.2	STIMULEREN VAN BEWONERS, SCHOLEN EN BEDRIJVEN OM EIGEN WONING OF PERCEEL KLIMAATBESTENDIG TE MAKEN	<p>MAATREGEL 1 Het verbeteren van de waterhuishouding op landgoed De Oosterhof en het Volkspark. Gericht op het verbeteren van de waterkwaliteit, afvoer van hemelwater tijdens piekbuien en aanvullen met grondwater uit de Regge bij aanhoudende droogte.</p>	<p>HUIDIG EN TOEKOMSTIG BELEID</p> <ul style="list-style-type: none"> > GRP 2022-2026 GEPLANDE UITVOERINGSPROJECTEN > Plan De Oosterhof 	> Begroot en vastgesteld	<p>MAATREGEL 1 Opgave: Verbetering waterhuishouding landgoed de Oosterhof en het Volkspark Kostenkengetal: - Kostenindicatie: PM</p>	Uitvoering 2022-2026

7 Kostendekking & verankering

7.1 Inleiding

In de agenda hebben we een stap verder gezet richting uitvoering. In dit hoofdstuk lichten we de keuzes voor uitvoering nader toe. We belichten achtereenvolgens onze manier van werken, de verbinding met de instrumenten van de Omgevingswet, en de benodigde middelen en dekking.

7.2 Onze manier van werken: de leidende principes

De gemeente Rijssen-Holten past een integrale en buurtgerichte aanpak van klimaatadaptatie toe. Hierbij werken we nauw samen met alle belanghebbenden: inwoners, bedrijven, woningbouwcorporaties, zorginstellingen en andere overheidsorganisaties. We sluiten aan bij de bestaande ambities voor een groene, leefbare en duurzame gemeente uit bijvoorbeeld de Groenstructuurvisie en de Duurzaamheidsvisie. Maar ook bij de aanpak vanuit het vastgestelde Warmtebeleid (Transitievisie Warmte) en de daarbij behorende wijkaanpak (Wijk uitvoeringsplannen). Vanaf de initiatieffase van elk toekomstig civiel technisch project verkennen we de kansen voor klimaatadaptatie en overleggen we met alle bovenstaande belanghebbenden om tot integrale maatregelen te komen. Het verbeteren van het milieu en het klimaat is leidend binnen dit programma Klimaatadaptatie. Secundair sluit het programma aan op bestaande en toekomstig civiel, infrastructurele uitvoeringen en plannen.

SAMENVATTEND WILLEN WE IN ONZE ORGANISATIE ALS VOLGT AAN EEN KLIMAATADAPTIEF EN WATERROBUUST RIJSSEN-HOLTEN WERKEN:

- > Buurtgericht en integraal werken
- > Rekening houden met het klimaat van de toekomst met een 'basisveiligheidsniveau' voor klimaatadaptatie
- > Meekoppelkansen tussen dit programma en gemeentelijk beleid of zelfstandige ontwikkelingen binnen de samenleving maximaal benutten
- > Het goede voorbeeld geven

- > Op gemeenschappelijk belang en eigen verantwoordelijkheid wijzen
- > Verleiden tot klimaatadaptief gedrag onder inwoners en ondernemers
- > Bewust kiezen voor verduurzaming en het tegengaan van de klimaatverandering

EN ZO WILLEN WE BUITEN AAN EEN KLIMAATADAPTIEF EN WATERROBUUST RIJSSEN-HOLTEN WERKEN:

1. Neerslag vasthouden daar waar deze valt
2. De sponswerking van de bodem vergroten onder andere door ontstening en vergroening

Hierbij hanteren we binnen bestaand stedelijk gebied de volgende principes:

- > Maximaal inzetten op infiltratie van regenwater naar het grondwater via openbaar groen
 - > Inzetten op het scheiden van regenwater en vuil water
 - > Voor zover mogelijk dragen inwoners bij aan de opvang van regenwater en infiltratie van regenwater naar het grondwater
 - > Vergroten van de waterberging op straat of andere verharde terreinen.
 - > Samenwerkingspartners als Waterschap Drents Overijsselse Delta, Waterschap Rijn en IJssel, Waterschap Vechtstromen, provincie Overijssel zijn van groot belang. We kunnen de opgave alleen samen aanpakken. Door het water in de haarvaten van het systeem beter vast te houden én door de sponswerking van de bodem te verbeteren kan de schade door droogte worden verkleind.
3. Meer schaduw door meer groen
 4. Minder verharding door meer groen

Hierbij hanteren we binnen het bestaand stedelijk gebied én het landelijk gebied de volgende principes:

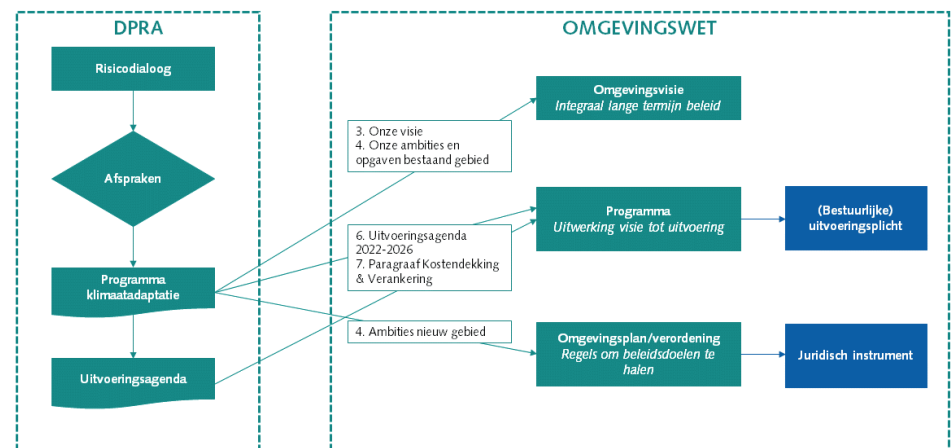
- > De gemeente wil het aantrekkelijke woon- en leefklimaat versterken. Door meer schaduw en meer groen aan te leggen kunnen we beter omgaan met de effecten die het veranderende klimaat met zich meebrengt. Op de uitvoeringsagenda staan geen opgaven die enkel vanuit de effecten van aanhoudende hitte naar voren komen. We benutten de meekoppelkansen voor vermindering van hittestress maximaal (bijvoorbeeld als binnen een beheer en onderhoudsproject de straat open gaat benutten we alle kansen voor het verminderen van verharding en het toevoegen van openbaar groen). Hiervoor vragen we extra budget aan per infrastructureel project, om de klimaatadaptieve maatregelen door te kunnen voeren.

7.3 Verbinding met de Omgevingswet

Vanaf begin 2022 (huidige situatie) worden alle visies, programma's en plannen die met de omgeving te maken hebben ondergebracht onder de Omgevingswet. Ook de producten uit het DPRA-proces komen onder de Omgevingswet te vallen. In Figuur 8 is gevisualiseerd hoe de hoofdstukken uit dit Programma Klimaatadaptatie hun weg kunnen gaan vinden in de verschillende onderdelen van de Omgevingswet.

De hoofdstukken 3 en 4 kunnen een plek krijgen in de Omgevingsvisie, hoofdstukken 6 en 7 in een Omgevingsprogramma en de ambities voor klimaatbestendige ontwikkelingen in hoofdstuk 4 dienen verankerd te worden in het Omgevingsplan.

Voor de afspraken die in een Omgevingsprogramma terecht komen geldt een bestuurlijke uitvoeringsplicht. De regels voor klimaatbestendige ontwikkelingen die in een Omgevingsplan komen zijn juridische randvoorwaarden voor burgers en bedrijven die actief zijn binnen de gemeente.



Figuur 8. Relatie tussen het DPRA en de Omgevingswet

7.4 Benodigde middelen en dekking

In Hoofdstuk 6 is een inschatting gemaakt van de benodigde middelen voor het uitvoeren van de maatregelen op de agenda. Naast een benodigd budget voor het uitvoeren van dit programma waar het klimaat adaptief inrichten van de openbare ruimte een leidend karakter heeft, gaat de uitvoering van de maatregelen gepaard met ambtelijke inzet. In deze paragraaf geven we een eerste inschatting van deze financiële doorvertaling. Hierbij maken we onderscheid tussen de budgetten voor onderzoek, uitvoering, proces en stimulering. We verwachten grotendeels de financiële dekking te kunnen vinden binnen het nieuwe Gemeentelijk Water Plan 2022-2026 op basis van Nationaal Water Programma. Daarnaast verwachten we een deel cofinanciering te kunnen vinden bij bestaande budgetten en kredieten (bijvoorbeeld wegbeheer en rioolbeheer, die al dezelfde projecten ingepland hebben gedurende de programmaperiode, vanuit een infrastructureel technisch perspectief. Dit doen we door klimaatkansen mee te nemen in reguliere civiel technische werkzaamheden en geplande meer jaren onderhouds/ uitvoeringsprogramma's, maar daar ook een bewuste keuze voor te maken bij het aanvragen van cofinanciering van klimaatadaptieve onderdelen in de kaderscans. Vanuit dit programma redeneren wij dat klimaat leidend is en we vanuit dit programma kunnen aansluiten bij de ontwikkelingen op civieltechnisch gebied. Daarnaast maken we, als fysieke maatregelen om aanvullend budget vragen, aanspraak op de Impulsregeling van het Rijk. En, we houden de (stimulerende) ontwikkelingen vanuit waterschappen en provincie nauwlettend in de gaten.

De inschatting van de benodigde middelen voor het uitvoeren van deze agenda:

- > Onderzoek: € 210.000,- in programmaperiode (€80.000 uit rioolfonds, €130.000 uit kaderscan)
- > Uitvoering: ± € 250.000 per jaar (€150.000 uit rioolfonds, €100.000 reeds beschikbaar uit kaderscan 2021)
- > Stimulering: ± € 5.000,- in programmaperiode

De inschatting van de (mogelijke) subsidiegelden of dekking uit vastgestelde beleidsgelden van aansluitende beleidsonderdelen voor het uitvoeren van deze agenda:

- > DPRA: € 328.000 eenmalig
- > ZON: € 100.000 eenmalig
- > Kaderscans: 2 x € 200.000 voor 2022 en 2023

** De beschreven bedragen zijn indicatief en afhankelijk van de ontwikkelingen in de sector en onderhavig aan mogelijke actuele problemen die zich vanwege de verandering van het klimaat kunnen voordoen tijdens de programmaperiode.*